

Commandes pour pompes d'appoint XG



Firetrol, Inc.

3412 Apex Peakway
Apex, North Carolina 27502
P +1 919 460 5200
F +1 919 460 5250
www.firetrol.com

While every precaution has been taken to ensure accuracy and completeness herein, Firetrol, Inc. assumes no responsibility, and disclaims all liability, for damages resulting from use of this information or for any errors or omissions. Specifications and drawings are subject to change without notice. ©2019 Firetrol, Inc., All Rights Reserved.

NS550-01FR Rev. C
ECN281257



California Proposition 65 Warning

Fire Pump Controllers

General Information



WARNING: This product can expose you to chemicals including DINP, which is known to the State of California to cause cancer, and DIDP which is known to the State of California to cause birth defects or other reproductive harm.



WARNING: This product can expose you to chemicals including lead and lead compounds, which are know to the State of California to cause cancer and birth defects or other reproductive harm.

For more information go to: www.P65Warnings.ca.gov

Firetrol, Inc.

3412 Apex Peakway
Apex, North Carolina 27502
P +1 919 460 5200
F +1 919 460 5250
www.firetrol.com

While every precaution has been taken to ensure accuracy and completeness herein, Firetrol, Inc. assumes no responsibility, and disclaims all liability, for damages resulting from use of this information or for any errors or omissions. Specifications and drawings are subject to change without notice. ©2019 Firetrol, Inc., All Rights Reserved.

Publication GF100-85

Table des matières

INTRODUCTION	1
ASSEMBLAGE DE LA COMMANDE	1
CONNEXIONS ÉLECTRIQUES	2
CONNEXIONS DE PRESSION DU SYSTÈME.....	2
DÉMARRAGE GÉNÉRAL DE L'OPÉRATION	3
PROGRAMATION DE LA POMPE D'APPOINT XG	
Interface et affichage utilisateur	4
Structure du menu utilisateur	5
Programmation de notes.....	6
MAIN PRINCIPAL - RÉGLAGES	
Réglage du système	
Affichage	
Luminosité	7
Contraste	7
Inversion	7
Touches	7
Langue et unités	
Langue.....	7
Unités de pression.....	7
Mots de passe	
Niveau 1	7
Niveau 2.....	7
Date & Heure	
Heure.....	7
Date.....	7
Format de date.....	7
Changement d'heure	8
Programmateurs	
À retardement	8
Fonctionnement minimal.....	8
Redémarrage de la pompe	8
Pression	
Unités de pression.....	8
Démarrage.....	8
Arrêt	8
Alarme de surchauffe	9
Enregistrement - Montage/Horaire	9
Détecteur	9
Calibrage	9
Retour aux réglages par défaut.....	9

Moteur & courant	
Marge de phase	9
Réglages dispositif	
Signal sonore pour pression insuffisante	9
Alarme de fonctionnement de la pompe	9
Saisie utilisateurs	10
Intervalle du cycle	10
Choix d'opérateurs 1	10
Choix d'opérateurs 2	10
Remise à zéro du comptage de cycles	10
Réglages optionnels	11
MENU PRINCIPAL – JOURNAL DES ÉVÉNEMENTS	11
MENU PRINCIPAL – HISTORIQUE DES DONNÉES	11
MENU PRINCIPAL - PRODUCTION	
Configuration - modèle	
Numéro de série	11
Modèle	11
Puissance	11
Voltage	11
Ordre de phase	12
Détecteur de pression	12
Numéro de saisie utilisateurs	12
Économiseur d'écran	12
Configuration - Options	12
Configuration – calibrage ADC	12
Diagnostics	
Saisie brute : analogique	12
Saisie brute : discrète	12
Saisie brute : clefs	12
Sortie brute : discrète	12
Démarrer avec la pompe d'appoint XG	12
Test lampe	12
Test sonore	12
Coupure de phase	13
Inversion de phase	13
Outils	
Effacer l'historique de données	13
Effacer le journal d'événements	13
Retour aux réglages par défaut	13
À PROPOS	13



DANGER

NE PAS ESSAYER D'INSTALLER OU DE PROCÉDER À L'ENTRETIEN DE L'APPAREIL LORSQU'IL EST SOUS TENSION ! TOUT CONTACT AVEC L'APPAREIL S'IL EST SOUS TENSION REPRÉSENTE UN RISQUE DE MORT, DE BLESSURE OU DE DÉGÂT MATÉRIEL SUBSTANTIEL. VÉRIFIER SYSTÉMATIQUEMENT AVANT TOUTE INTERVENTION QU'IL N'EST PAS SOUMIS À UN VOLTAGE ET TOUJOURS VEILLER À SUIVRE LES PROCÉDURES ACCEPTÉES DE SÉCURITÉ. LE BOUTON « ON-OFF » DE LA COMMANDE DOIT ÊTRE EN POSITION « OFF » EXTRÊME POUR POUVOIR OUVRIR LA PORTE DU BOÎTIER. LA MARQUE FIRETROL NE PEUVENT ENDOSSER LA RESPONSABILITÉ EN CAS DE MAUVAISE UTILISATION OU D'INSTALLATION INCORRECTE DE SES PRODUITS.

INTRODUCTION

Les commandes des pompes d'appoint Firetrol® FTA550 XG sont conçues pour être utilisées avec les systèmes anti-incendie. Elles sont utilisées pour maintenir la pression dans les installations anti-incendie afin de prévenir toute instabilité inutile de la pompe principale.

Les commandes des pompes d'appoint Firetrol figurent sur la liste d'Underwriters' Laboratories Inc., conformément à la norme UL508 relative aux commandes industrielles et à la norme CSA relative aux appareils de commande industriels. Elles sont fabriquées pour remplir ou dépasser les exigences des autorités compétentes ainsi que NEMA et la dernière version de NFPA 70, du code électrique national.

Ces instructions visent à assister à la compréhension de l'installation et de l'utilisation de ces commandes. Veuillez lire ces instructions attentivement avant de brancher et de faire fonctionner la commande. Pour toute question sans réponse, veuillez contacter le représentant Firetrol local ou le service concerné de l'usine.

ASSEMBLAGE DE LA COMMANDE

REMARQUE—Consultez les plans concernés pour définir l'emplacement de l'assemblage de la commande. Outils et matériel (tout l'assemblage) requis :

1. Assortiment d'outils de base, d'ordinaire utilisé pour l'entretien des appareils électromécaniques.
2. Perceuse pour fixations murales.
3. Perforateur (tuyau).
4. Niveau.
5. Mètre.
6. Quatre forets avec boulons et écrous par boîtier.

Procédure—

*Remarque—*Référez-vous au schéma à l'échelle de la commande pour les dimensions nécessaires d'assemblage.

La commande est installée sur un mur en utilisant au moins quatre (4) fixations murales, 2 fixations pour les appliques supérieures d'assemblage et 2 fixations pour les appliques inférieures d'assemblage. Les appliques sont basées en dimension sur la même ligne centrale pour une meilleure facilité d'assemblage.

1. Utilisez soit l'imprimé à l'échelle, soit la distance mesurée entre les lignes centrales des emplacements des appliques inférieures, en transposant cette dimension sur le mur. Remarque : La limite au fond du boîtier doit être située au minimum à 305 mm du sol, en cas d'inondation de la salle du système anti-incendie.

2. Forez et apposez les appliques dans le mur pour les fixations inférieures.
3. Sur le mur, marquez l'emplacement des trous des fixations supérieures d'assemblage.
4. Forez et apposez les appliques dans le mur pour les fixations supérieures.
5. Installez les boulons et les écrous des fixations inférieures, en laissant un espace entre mur et écrou.
6. Alignez les trous des fixations supérieures d'assemblage, installez les appliques d'assemblage et installez les écrous et les boulons dans les fixations.
7. Calez les boulons de sorte à assurer que l'arrière du boîtier soit verticalement nivelé et que le boîtier ne subisse pas de pression. Serrez les boulons des fixations.
8. Vérifiez que la porte du boîtier s'ouvre et se ferme correctement et que le boîtier est nivelé.

CONNEXIONS ÉLECTRIQUES

Précautions importantes—

Avant tout raccord de champ:

1. Ouvrez la porte du boîtier et vérifiez que les éléments et les fils internes ne présentent aucun signe de vétusté, que les fils sont bien installés et qu'il n'y a aucun dommage.
2. Vérifiez que l'information de la commande est conforme à ce qui est requis sur ce projet:
 - numéro de catalogue Firetrol,
 - voltage et puissance moteur,
 - voltage et fréquence du circuit d'entrée,
 - pression maximale du système.
3. Le contractant électrique du projet doit fournir tous les fils nécessaires pour connecter les champs, conformément au code électrique national, au code électrique local et à toute autre autorité compétente.
4. Référez-vous au schéma de raccord de champ adéquat pour toute information relative aux raccords.

Procédure—

Tous les raccords de champ, les fonctions d'alarme à distance et le câblage de CA sont rassemblés dans le boîtier par les ouvertures du haut, du bas ou des côtés, comme indiqué sur le schéma à l'échelle.

1. Utilisez un perceur (pour le conduit), et pas une chalumeau ou une perceuse, pour faire un trou dans l'enceinte de la taille du tuyau utilisé.
2. Installez le tuyau requis.
3. Tirez tous les fils nécessaires aux raccords de champ, aux fonctions d'alarme à distance, à la tension en CA et à toutes les autres caractéristiques optionnelles. Laissez suffisamment de longueur de fil à l'intérieur du boîtier pour faire des raccords au circuit approprié, chargez et contrôlez les points de blocage terminaux. Assurez-vous de consulter le schéma de raccord de champs approprié, joint au manuel. Référez-vous au code électrique national, NFPA 70, pour la taille requise de câblage.
4. Faites tous les raccords de champs aux fonctions d'alarme à distance et aux autres caractéristiques optionnelles. Connectez le moteur aux terminaux de chargement de la commande.
5. Vérifiez le voltage, la phase et la fréquence du circuit en CA avec le tableau de données de la commande sur la porte du boîtier avant mise sous tension. Raccordez en CA.
6. Vérifiez que tous les raccords sont correctement branchés (conformément au schéma de raccords de champs) et correctement serrés.
7. Refermez la porte du boîtier.

CONNEXIONS DE PRESSION DU SYSTÈME

La commande nécessite une (1) connexion de « pression du système » reliant le circuit du système au boîtier. L'installation de la connexion, 1/2" FNPT, est indiquée sur la face inférieure externe du boîtier dans ce but précis. Référez-vous à NFPA 20 (ou à la publication GF100-30) pour la procédure correcte de circuit du système du circuit de détection entre le système de pompe et la commande.

DÉMARAGE GÉNÉRAL DE L'OPÉRATION

Vérification du voltage—

1. Mettre le bouton HAND-OFF-AUTO en position « OFF ».
2. Mettre la source d'alimentation entrante sous tension.



3. Mesurez le voltage du circuit avec L1, L2 et L3 en position supérieure du bouton de déconnexion. Confirmez que le voltage ainsi mesuré correspond bien au voltage indiqué sur le tableau de données.

Rotation moteur—

1. Fermez la porte du boîtier.
2. Repositionnez rapidement le bouton HAND-OFF-AUTO en position « HAND » puis de nouveau en position « OFF ». Cela va provoquer une secousse du moteur de la pompe d'appoint, observez la rotation du moteur pour vous assurer qu'elle tourne dans le bon sens. Si la rotation du moteur s'effectue de manière incorrecte, éteignez la pompe d'appoint, déconnectez-la, c'est-à-dire ouvrez la porte et changez la position de l'un des deux fils reliés au moteur. Répétez cette étape jusqu'à ce que la rotation s'effectue correctement.

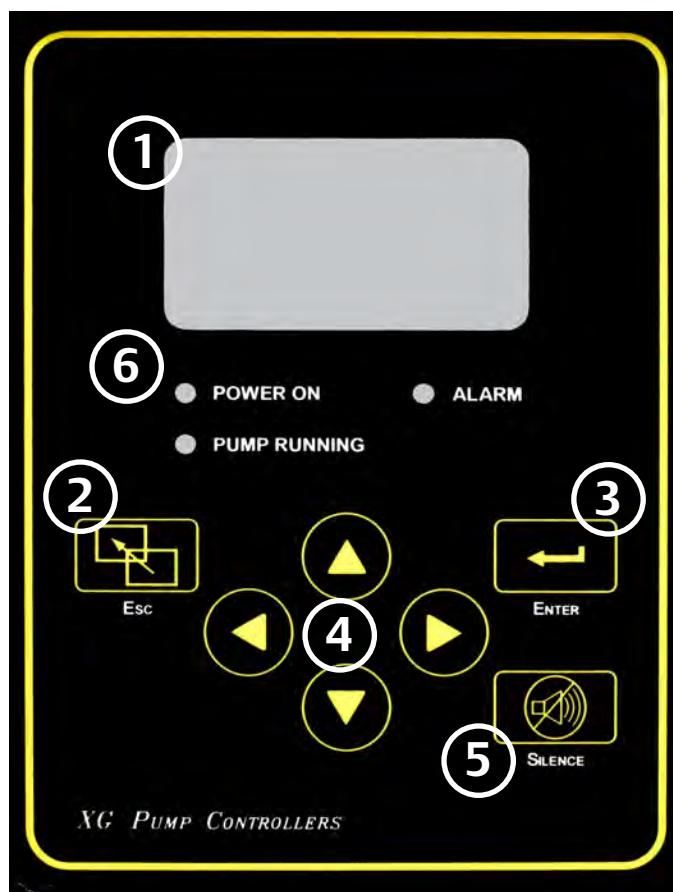
Opération de la commande—

Chaque commande est dotée d'un bouton HAND-OFF-AUTO permettant de sélectionner une opération manuelle ou automatique. Lorsqu'en position HAND, le démarreur du moteur est mis sous tension et le moteur fonctionnera jusqu'à ce que le bouton soit mis en position OFF. Quand le bouton est mis en position AUTO, le démarreur du moteur est mis sous tension par la commande de la pompe XG dès que la pression atteint le réglage « start » (démarrer). Le moteur s'arrête selon l'horaire programmé dans la commande de la pompe XG.

Avant de mettre la commande en service, laissez le bouton HAND-OFF-AUTO en position « OFF ». Suivez les instructions de programmation comprises dans le présent manuel pour régler la pression, le programmeur et l'alarme requis. Mettez le bouton en position « AUTO ». Si la pression du système est en-deçà du réglage de pression « start », la pompe démarre.

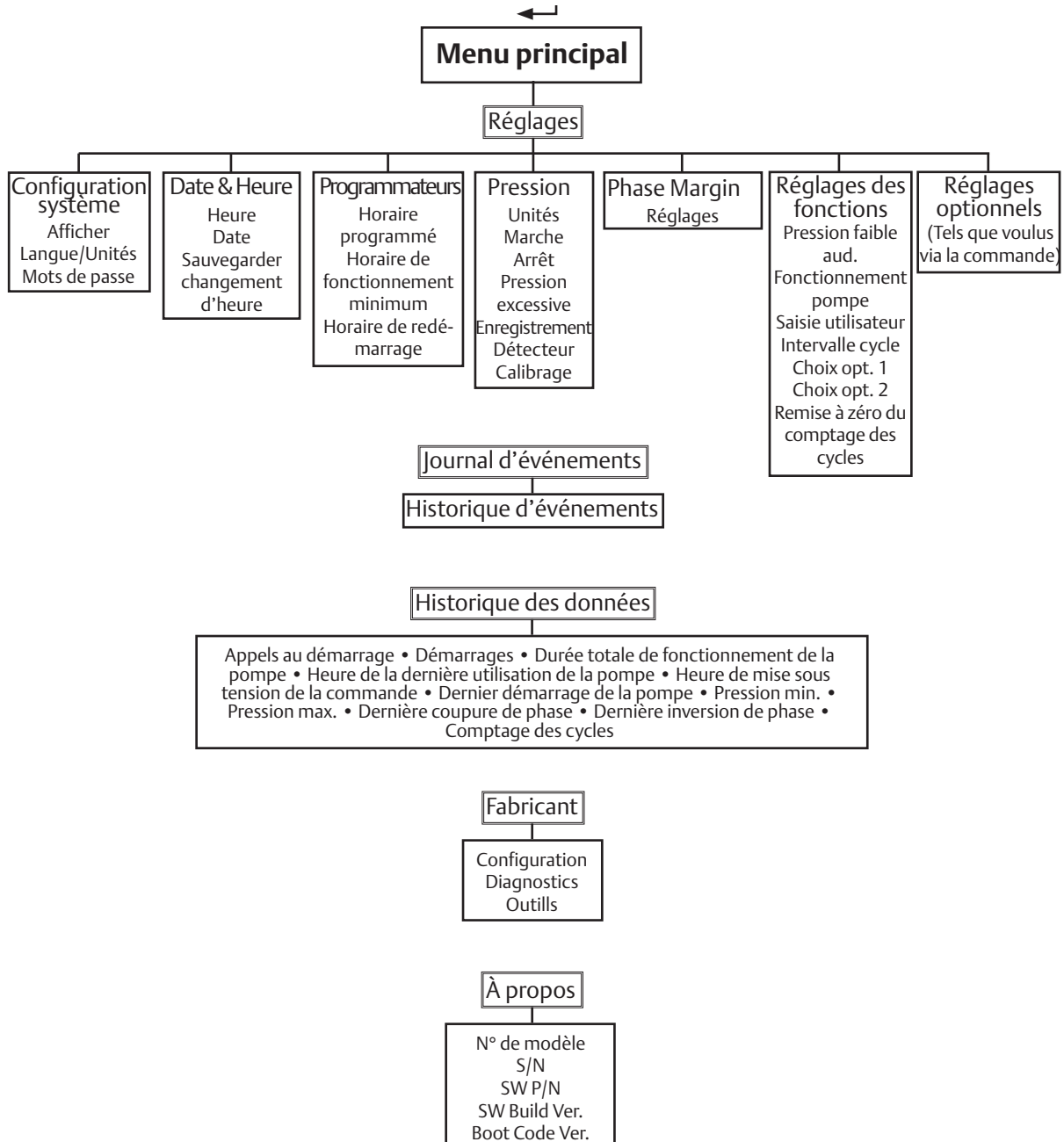
REMARQUE : Le réglage « STOP » de la pression doit être mis à une pression inférieure à celle de « remous » de la pompe d'appoint (y compris une pression minimale d'aspiration), faute de quoi la pompe restera en état de marche une fois démarrée.

Interface et affichage utilisateur de la pompe d'appoint XG



- 1 Informations affichage**
Statut et pression du système
Choix utilisateur 1
Choix utilisateur 2
Changement de position
Alarmes actives – statut primaire Notification
Date-Heure ou programmeur actif
- 2 Bouton Esc**
Sert à retourner en arrière dans les menus affichés
- 3 Bouton Enter**
Sert à avancer les menus affichés et à sauvegarder les réglages utilisateur effectués
- 4 Flèches directionnelles**
Sert à monter et descendre dans les menus affichés et à modifier les valeurs utilisateur définies
- 5 Bouton désactivation de l'alarme sonore**
Sert à désactiver l'alarme sonore
- 6 LED du statut système**
Fournit une indication visuelle sur d'importantes informations système


Structure du menu utilisateur Mark IIXG



Notes de programmation

La pompe d'appoint Firetrol XG est protégée à plusieurs niveaux par des mots de passe. Les fonctions utilisateur programmables sont protégées par un mot de passe de niveau 1.

MOT DE PASSE DE NIVEAU 1 2 - 1 - 1 - 2

₁ Indique le niveau requis de mot de passe pour modifier un réglage.


Remarque : Beaucoup de réglages du menu proposent une option « permet/désactive ». Ces options sont indiquées par :

« ✓ » pour permettre et par « x » pour désactiver. Dans beaucoup de cas, on peut également interpréter « ✓ » comme oui et « x » non.



Menu réglages utilisateur de la pompe d'appoint XG

Remarque: Beaucoup de réglages du menu proposent une option « permet/désactive ». Ces options sont indiquées par : « ✓ » pour permettre et par « x » pour désactiver.

 1 Indique le niveau requis de mot de passe pour modifier le réglage.

Programmation système - affichage

← RÉGLAGES ← PROGRAMMATION SYSTÈME ← AFFICHAGE ← LUMINOSITÉ ←  1

Utilisez les flèches  et  pour régler la luminosité souhaitée. Appuyez sur ← pour confirmer.


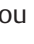
← RÉGLAGES ← PROGRAMMATION SYSTÈME ← AFFICHAGE ←  CONTRASTE ←  1

Utilisez les flèches  et  pour régler le contraste souhaité. Appuyez sur ← pour confirmer.

← RÉGLAGES ← PROGRAMMATION SYSTÈME ← AFFICHAGE ←  INVERSION ←  1

Utilisez les flèches  ou  pour permettre/désactiver l'affichage inversé (fond lumineux, lettres noires). Appuyez sur ← pour confirmer.




← RÉGLAGES ← PROGRAMMATION SYSTÈME ← AFFICHAGE ←  TOUCHES ←  1

Utilisez les flèches  ou  pour régler la durée d'inactivité des touches avant retour à l'écran principal. Appuyez sur ← pour confirmer.

Programmation système - langue & unités

← RÉGLAGES ← PROGRAMMATION SYSTÈME ←  LANGUE & UNITÉS ← LANGUE ←  1

Utilisez les flèches  et  pour sélectionner la langue d'affichage souhaitée. Appuyez sur ← pour confirmer.

← RÉGLAGES ← PROGRAMMATION SYSTÈME ←  LANGUE & UNITÉS ←  PRESSION ←  1

Utilisez les flèches  et  pour sélectionner l'unité de pression souhaitée à l'affichage (psi, bar kPa). Appuyez sur ← pour confirmer.

Programmation système – mots de passe

← RÉGLAGES ← PROGRAMMATION SYSTÈME ←  MOTS DE PASSE ← NIVEAU 1 ←  1

Utilisez les flèches     pour régler vos mots de passe pour les accès de niveau 1. Appuyez sur ← pour confirmer.

← RÉGLAGES ← PROGRAMMATION SYSTÈME ←  MOTS DE PASSE ←  NIVEAU 2 ←  2

Utilisez les flèches     pour régler vos mots de passe pour les accès de niveau 2. Appuyez sur ← pour confirmer.

REMARQUE: Un niveau supérieur peut modifier un mot de passe de niveau inférieur (le niveau 2 peut modifier le niveau 1). Si les mots de passe par défaut du fabricant sont modifiés ou oubliés, un supplément pourra être demandé pour reprogrammer les mots de passe.

Réglages - Date & heure


← RÉGLAGES  DATE & HEURE ← HEURE ←  1

Utilisez les flèches     pour régler l'heure locale actuelle (format 24 heures). Appuyez sur ← pour confirmer.

← RÉGLAGES  DATE & HEURE ←  DATE ←  1

Utilisez les flèches     pour régler la date actuelle (AAAA-MM-JJ). Le jour de la semaine est automatiquement mis à jour. Appuyez sur ← pour confirmer.

← RÉGLAGES  DATE & HEURE ←  FORMAT DATE ←  1

Utilisez les flèches   pour régler le format de date actuel (AAAA-MM-JJ, JJ-MM-AAAA, MM-JJ-AAAA). Appuyez sur ← pour confirmer.

← RÉGLAGES ⌵ DATE & HEURE ← ⌵ CHANGEMENT D'HEURE ← 🔒₁

Utilisez les flèches ⬆️ ⬇️ pour permettre ou désactiver les ajustements automatiques de changement d'heure. Appuyez sur ← pour confirmer.

⌵ (+/-) ← Utilisez les flèches ⬆️ ⬇️ pour régler le nombre de minutes à ajuster en début et en fin de changement d'heure. Appuyez sur ← pour confirmer.

⌵ (DST +) «Début» - **HEURE** ← Utilisez les flèches ⬆️ ⬇️ pour régler l'heure du jour où commence le changement d'heure. Appuyez sur ← pour confirmer.

⌵ (DST +) «Début» - **JOUR** ← Utilisez les flèches ⬆️ ⬇️ pour régler le jour du mois où commence le changement d'heure. Appuyez sur ← pour confirmer.

⌵ (DST +) «Début» - **MOIS** ← Utilisez les flèches ⬆️ ⬇️ pour régler le mois de l'année où commence le changement d'heure. Appuyez sur ← pour confirmer.

(Exemple : Heure=2:00, Jour=2^{ème} dim., Mois=mar. signifie que le changement d'heure commence à 2h00 le 2^{ème} dimanche de mars).

⌵ (DST -) «Fin» - **HEURE** ← Utilisez les flèches ⬆️ ⬇️ pour régler l'heure du jour où termine le changement d'heure. Appuyez sur ← pour confirmer.

⌵ (DST -) «Fin» - **JOUR** ← Utilisez les flèches ⬆️ ⬇️ pour régler le jour du mois où termine le changement d'heure. Appuyez sur ← pour confirmer.

⌵ (DST -) «Fin» - **MOIS** ← Utilisez les flèches ⬆️ ⬇️ pour régler le mois de l'année où termine le changement d'heure. Appuyez sur ← pour confirmer.

(Exemple : Heure=2:00, Jour=1^{er} dim, Mois=nov. Signifie que le changement d'heure termine à 2h00 le 1^{er} dimanche de novembre).

Programmateurs

← RÉGLAGES ← ⌵ PROGRAMMATEURS ← À RETARDEMENT ← 🔒₁

Utilisez les flèches ⬆️ ⬇️ ⬅️ ➡️ pour régler les horaires décalés. Appuyez sur ← pour confirmer.

Remarque : Les horaires retardés (ou démarrages séquentiels) retardent le démarrage du moteur lorsqu'arrive un appel automatique au démarrage.

← RÉGLAGES ← ⌵ PROGRAMMATEURS ← ⌵ FONCTIONNEMENT MIN ← 🔒₁

Utilisez les flèches ⬆️ ⬇️ pour régler les minutes désirées de fonctionnement min. Appuyez sur ➡️ le bouton et utilisez les boutons ⬆️ ⬇️ pour régler les secondes désirées de fonctionnement. Appuyez sur ← pour confirmer.

Remarque : Les horaires de fonctionnement minimal débutent lorsque le moteur démarre. Si le programmeur de fonctionnement minimal est réglé à 00:00, aucun horaire de fonctionnement ne se produit et la pompe s'allume et s'éteint conformément aux réglages de pression d'allumage et d'arrêt.

← RÉGLAGES ← ⌵ PROGRAMMATEURS ← ⌵ REDÉMARRAGE ← 🔒₁

Utilisez les flèches ⬆️ ⬇️ pour régler l'horaire décalé de redémarrage en quelques secondes. Appuyez sur ← pour confirmer.

Remarque : Le programmeur de redémarrage se met en route quand le moteur s'arrête. Le moteur ne redémarre pas jusqu'à ce que le programmeur arrive à terme. Le programmeur est conçu pour prévenir les cycles courts du moteur de la pompe.

Pression

← RÉGLAGES ← ⌵ PRESSION ← UNITÉS ← 🔒₁

Utilisez les flèches ⬆️ ⬇️ pour régler le système d'unités de pression souhaité (psi, bar, kPa). Appuyez sur ← pour confirmer.

← RÉGLAGES ← ⌵ PRESSION ← ⌵ DÉMARRAGE ← 🔒₁

Utilisez les flèches ⬆️ ⬇️ pour régler la pression au démarrage souhaitée de la pompe. Appuyez sur ← pour confirmer.

← RÉGLAGES ← ⌵ PRESSION ← ⌵ ARRÊT ← 🔒₁

Utilisez les flèches ⬆️ ⬇️ pour régler la pression à l'arrêt souhaitée de la pompe. Appuyez sur ← pour confirmer.

Remarque : La pression d'arrêt de la pompe doit être réglée en dessous de la pression « remous » de la pompe (comprenant une pression minimale d'aspiration), faute de quoi la pompe fonctionne sans discontinuer une fois en route.

← RÉGLAGES ← ⓪ PRESSION ← ⓪ ALARME DE SURCHAUFFE ← 🔒₁

Utilisez les flèches Ⓜ⓪ pour permettre ou désactiver l'alarme de surchauffe. Appuyez sur ← pour confirmer.

⓪ Seuil ← Utilisez les flèches Ⓜ⓪ pour régler le seuil de pression pour l'alarme de surchauffe. Appuyez sur ← pour confirmer.

← RÉGLAGES ← ⓪ PRESSION ← ⓪ ENREGISTREMENT - MONTAGE HORAIRE ← 🔒₁

Utilisez les flèches Ⓜ⓪ pour régler le seuil de pression de montage horaire. Appuyez sur ← pour confirmer.

Remarque : La pression est enregistrée à chaque fois que la pression change au-delà du seuil prédéfini.

⓪ HORAIRE ← Utilisez les flèches Ⓜ⓪ pour permettre ou désactiver l'enregistrement horaire de la pression. Appuyez sur ← pour confirmer.

Remarque : La pression est enregistrée toutes les heures, à l'heure pile.

← RÉGLAGES ← ⓪ PRESSION ← ⓪ DÉTECTEUR

La pression maximale de fonctionnement du détecteur (transducteur) de pression installé est visible. Cet élément ne peut pas être enlevé de son emplacement.

← RÉGLAGES ← ⓪ PRESSION ← ⓪ CALIBRAGE - RÉGLÉ SUR ZÉRO ← 🔒₂

Remarque : Avant d'opérer, placez les câbles de démarrage entre les terminaux de champs n° 1 & 10 afin de prévenir le démarrage du moteur. Une jauge calibrée de pression est nécessaire pour ajuster correctement les réglages.

Supprimez/baissez la pression de la chaîne de détection de la commande. Si la jauge indique 0 psi, aucun ajustement n'est nécessaire ; autrement, réglez le calibrage zéro sur la valeur affichée par la jauge de pression. (Exemple : si la pression de système est supprimée, la jauge indique 3 psi, réglez le calibrage zéro sur une valeur de 3).

Utilisez les flèches Ⓜ⓪ pour la valeur de calibrage zéro. Appuyez sur ← pour confirmer.

Restaurez la pression de la chaîne de détection de la commande, au moyen de la jauge de calibrage. Ajustez la portée des réglages de sorte à arriver à la valeur indiquée par la jauge.

⓪ AJUSTER LA DURÉE ← Utilisez les flèches Ⓜ⓪ pour ajuster la durée des valeurs de calibrage. Appuyez sur ← pour confirmer.

Remarque : Retirez les câbles de démarrage imbriqués quand le calibrage est terminé.

← RÉGLAGES ← ⓪ PRESSION ← ⓪ RETOUR AUX RÉGLAGES PAR DÉFAUT ← 🔒₂

Utilisez les flèches Ⓜ⓪ pour permettre le retour (de la pression) aux réglages par défaut. Appuyez sur ← pour confirmer. Tous les réglages utilisateur de calibrage retournent aux réglages par défaut du fabricant et la programmation de réglage retourne au statut désactivé.

Marge de phase

← RÉGLAGES ← ⓪ MARGE DE PHASE ← 🔒₁

Utilisez les flèches Ⓜ⓪ pour régler le pourcentage de différentiels entre les phases pour lancer une alarme de déséquilibre de phase. Appuyez sur ← pour confirmer.

Réglages dispositif

← RÉGLAGES ← ⓪ RÉGLAGES DISPOSITIF ← ⓪ SIGNAL SONORE POUR PRESSION INSUFFISANTE ← 🔒₁

Utilisez les flèches Ⓜ⓪ pour permettre ou désactiver l'alarme sonore pour pression système insuffisante. Appuyez sur ← pour confirmer.

← RÉGLAGES ← ⓪ FEATURE DISPOSITIF ← ⓪ ALARME DE FONCTIONNEMENT DE LA POMPE ←

⓪ SONORE ← 🔒₁

Utilisez les flèches Ⓜ⓪ pour permettre ou désactiver l'alarme de fonctionnement de la pompe. Appuyez sur ← pour confirmer.

⓪ ALARME COMMUNE ← 🔒₁

Utilisez les flèches Ⓜ⓪ pour permettre ou désactiver la sortie de l'alarme commune pour l'alarme de fonctionnement de la pompe. Appuyez sur ← pour confirmer.

← RÉGLAGES ← (▼) RÉGLAGES DISPOSITIF ← SAISIE UTILISATEUR

← PERMETT (🔒) 1

Utilisez les flèches (▲) (▼) pour permettre ou désactiver l'alarme réglée par l'utilisateur. Appuyez sur ← pour confirmer.

(▼) ← À RETARDEMENT (🔒) 1

Utiliser les flèches (▲) (▼) pour sélectionner un horaire décalé avant reconnaissance de l'alarme (0-99 secondes). Appuyez sur ← pour confirmer.

(▼) ← SONORE (🔒) 1

Utilisez les flèches (▲) (▼) pour sélectionner si la saisie utilisateur actionne l'alarme sonore. Appuyez sur ← pour confirmer.

(▼) ← ALARME COMMUNE (🔒) 1

Utilisez les flèches (▲) (▼) pour sélectionner si la saisie utilisateur actionne la sortie de l'alarme commune. Appuyez sur ← pour confirmer.

(▼) ← MESSAGE D'ACCUEIL (🔒) 1

Utilisez les flèches (▲) (▼) (◀) (▶) pour programmer le message mémorisé et affiché quand l'alarme prédéfinie par l'utilisateur est activée. Appuyez sur ← pour confirmer.

(▼) ← MESSAGE D'ARRÊT (🔒) 1

Utilisez les flèches (▲) (▼) (◀) (▶) pour programmer le message mémorisé et affiché quand l'alarme prédéfinie par l'utilisateur est désactivée. Appuyez sur ← pour confirmer.

← RÉGLAGES ← (▼) RÉGLAGES DISPOSITIF ← INTERVALLE CYCLE

← PERMETT (🔒) 1

Utilisez les flèches (▲) (▼) pour permettre ou désactiver l'intervalle de comptage de cycles (nombre de cycles marche/arrêt sur une période précise. Appuyez sur ← pour confirmer.

(▼) ← FORMAT DATE (🔒) 1

Utilisez les flèches (▲) (▼) pour sélectionner le format de date requis (mm-jj-aaaa, jj-mm-aaaa, aaaa-mm-jj). Appuyez sur ← pour confirmer.

(▼) DATE ET HEURE DE DÉMARRAGE

← (🔒) 1 Utilisez les flèches (▲) (▼) (◀) (▶) pour sélectionner la date de démarrage souhaitée. Appuyez sur ← pour confirmer.

(▼) ← (🔒) 1 Utilisez les flèches (▲) (▼) (◀) (▶) pour sélectionner l'heure souhaitée de démarrage. Appuyez sur ← pour confirmer.

(▼) DATE ET HEURE D'ARRÊT

← (🔒) 1 Utilisez les flèches (▲) (▼) (◀) (▶) pour sélectionner la date souhaitée d'arrêt. Appuyez sur ← pour confirmer.

(▼) ← (🔒) 1 Utilisez les flèches (▲) (▼) (◀) (▶) pour sélectionner l'heure d'arrêt souhaitée. Appuyez sur ← pour confirmer.

← RÉGLAGES ← (▼) RÉGLAGES DISPOSITIF ← (▼) CHOIX D'OPÉRATEURS 1 ← (🔒) 1

L'opérateur peut choisir 2 chaînes d'information affichées sur l'écran principal. Les options disponibles sont : réglage d'arrêt de pression, réglage de démarrage de pression, cycles/période, cycles/mois, cycles/jour, cycles/heure, comptage total de cycles, durée totale de fonctionnement de la pompe.

Utilisez les flèches (▲) (▼) pour sélectionner l'information à afficher sur l'écran souhaitée sur la chaîne 1 (sous le statut et l'information de pression). Appuyez sur ← pour confirmer.

← RÉGLAGES ← (▼) RÉGLAGES DISPOSITIF ← (▼) CHOIX D'OPÉRATEURS 2 ← (🔒) 1

L'opérateur peut choisir 2 chaînes d'information affichées sur l'écran principal. Les options disponibles sont : réglage d'arrêt de pression, réglage de démarrage de pression, cycles/période, cycles/mois, cycles/jour, cycles/heure, comptage total de cycles, durée totale de fonctionnement de la pompe.

Utilisez les flèches (▲) (▼) pour sélectionner l'information à afficher sur l'écran souhaitée sur la chaîne 2 (sous le statut et l'information de pression). Appuyez sur ← pour confirmer.

← RÉGLAGES ← (▼) RÉGLAGES DISPOSITIF ← (▼) REMISE À ZÉRO DU COMPTAGE DE CYCLES ← (🔒) 1

Utilisez les flèches (▲) (▼) pour permettre ou désactiver l'option de remise à zéro de comptage de cycles. Appuyez sur ← pour confirmer.

Remarque : Une fois le comptage de cycles remis à zéro, le comptage de cycles précédent ne peut pas être récupéré.

Réglages optionnels

← RÉGLAGES ← Ⓣ RÉGLAGES OPTIONNELS ←

REMARQUE: La liste d'options disponibles et les réglages qui leur sont associés peuvent varier en fonction de chaque commande. Les réglages communs prédéfinis par l'utilisateur les plus communs pouvant apparaître sont les suivants.

← **SONORE** 🔒₁

Utilisez les flèches Ⓢ Ⓣ pour permettre ou désactiver l'alarme pour l'option sélectionnée. Appuyez sur ← pour confirmer.

Ⓣ ← **ALARME COMMUNE** 🔒₁

Utilisez les flèches Ⓢ Ⓣ pour permettre ou désactiver la sortie de l'alarme commune pour l'option sélectionnée. Appuyez sur ← pour confirmer.

Journal d'événements

← Ⓣ **JOURNAL D'ÉVÉNEMENTS** ←

Le journal d'événements est un archivage des événements (enregistrement de pression, alarmes, démarrages etc.), qui sont conservés dans la mémoire de la Mark IIXG. Les 3 000 derniers événements sont archivés dans la mémoire. Les événements sont conservés dans l'ordre où ils surviennent, le plus récent arrivant « en tête » (le dernier événement à s'être produit est l'événement n° 1). Les touches suivantes permettent de parcourir le journal d'événements :

- ▶ Avancer dans les événements un par un (1 - 2 - 3... etc.)
- ◀ Reculer dans les événements un par un (55 - 54 - 53... etc.)
- ▲ Avancer dans les événements dix par dix (60 - 70 - 80... etc.)
- ▼ Reculer dans les événements dix par dix (91 - 81 - 71... etc.)

Appuyer sur et maintenir les boutons de flèches enfoncés permet un défilement plus rapide.

Historique de données

← Ⓣ **HISTORIQUE DE DONNÉES** ←

L'historique de données est un archivage de données et d'événements importants qui sont conservés tant que la commande est en état de fonctionner.

Utiliser les flèches Ⓢ Ⓣ pour parcourir les informations conservées dans le journal d'historique de données. Les informations disponibles sont : Numéros des appels de démarrage Numéros des démarrages effectifs Durée totale du fonctionnement de la pompe Durée de la dernière utilisation de la pompe Durée totale sous tension de la commande Dernière date/heure de démarrage de la pompe Pression système minimale Pression système maximale Dernière coupure de phase Dernière inversion de phase Comptage total de cycles Moyenne du comptage de cycles/heure Comptage de cycles au cours de la dernière heure Moyenne de comptage de cycles /jour Comptage de cycles au cours de la dernière journée Moyenne de comptage de cycles/mois Comptage de cycles au cours du dernier mois Comptage de cycles /intervalle prédéfini

Configuration - modèle

← Ⓣ **FABRICANT** ← CONFIGURATION ← **MODÈLE** ←

NUMÉRO DE SÉRIE ← 🔒₃

Utilisez les flèches Ⓢ Ⓣ Ⓢ Ⓣ pour introduire le numéro de série de la commande. Appuyez sur ← pour confirmer. **REMARQUE :** Il s'agit d'un paramètre réglé le fabricant et qui, dans des conditions normales, ne doit jamais être modifié.

Ⓣ **MODÈLE** ← 🔒₃

Utilisez les flèches Ⓢ Ⓣ pour sélectionner le numéro de modèle requis. Appuyez sur ← pour confirmer.

REMARQUE : Il s'agit d'un paramètre réglé par le fabricant et qui, dans des conditions normales, ne doit jamais être modifié.

Ⓣ **PUISSANCE (CV)** 🔒₃ ←

Utilisez les flèches Ⓢ Ⓣ pour sélectionner la puissance moteur requise. Appuyez sur ← pour confirmer.

REMARQUE : Il s'agit d'un paramètre réglé par le fabricant et qui, dans des conditions normales, ne doit jamais être modifié.

Ⓣ **VOLTAGE** ← 🔒₃

Utilisez les flèches Ⓢ Ⓣ pour sélectionner le voltage. Appuyez sur ← pour confirmer.

REMARQUE : Il s'agit d'un paramètre réglé par le fabricant et qui, dans des conditions normales, ne doit jamais être modifié.

▼ **ORDRE DE PHASE** ← ↩ 🔒₁

Utilisez ▲ ▼ pour sélectionner l'ordre de phase requis (1 ~, abc, cba). Appuyez sur ← ↩ pour confirmer.

▼ **DÉTECTEUR DE PRESSION** ← ↩ 🔒₃

Utilisez ▲ ▼ pour permettre ou désactiver l'utilisation d'un détecteur (transducteur) de pression.

Appuyez sur ← ↩ pour confirmer.

REMARQUE : Il s'agit d'un paramètre réglé par le fabricant et qui, dans des conditions normales, ne doit jamais être modifié.

▼ **NUMÉRO DE SAISIE UTILISATEURS** ← ↩ 🔒₃

Utilisez ▲ ▼ pour sélectionner la saisie utilisée pour l'option définie par l'utilisateur. Appuyez sur ← ↩ pour confirmer.

▼ ← ↩ **ÉCONOMISEUR D'ÉCRAN** 🔒₁

Utilisez les flèches ▲ ▼ pour permettre ou désactiver la fonction économiseur d'écran.

Appuyez sur ← ↩ pour confirmer.

REMARQUE : L'écran d'affichage est conçu pour passer en veille 5 mn d'inactivité après être repassé à l'écran d'accueil.

L'écran se « réveille » ou repasse en activité en appuyant sur une touche ou grâce à tout événement entraînant

l'apparition d'un message à l'écran. Cette fonction vise à prolonger la durée de l'affichage Désactiver cette fonction

n'est pas recommandé.

Configuration - Options

← ↩ ▼ **FABRICANT** ← ↩ CONFIGURATION ← ↩ ▼ **OPTIONS** ← ↩ 🔒₃

Voici la zone où les options commandées sont ajoutées par le fabricant. Tout paramètre prédéfini par l'utilisateur pour ces options apparaît dans le menu RÉGLAGE/ RÉGLAGES DES OPTIONS.

Configuration - calibrage ADC

← ↩ ▼ **FABRICANT** ← ↩ CONFIGURATION ← ↩ ▼ **CALIBRAGE ADC** ← ↩ 🔒₄

Cette zone affiche les valeurs des calibrages du convertisseur analogique en numérique. Ce calibrage est effectué par le fabricant. Tout changement de ces réglages doit être effectué par le fabricant.

Diagnostics

← ↩ ▼ **FABRICANT** ← ↩ ▼ **DIAGNOSTICS** ← ↩

SAISIE BRUTE : ANALOGIQUE ← ↩

Les valeurs de saisie sont affichées. Ces informations visent à la résolution de problème au niveau du fabricant.

▼ **SAISIE BRUTE : DISCRÈTE** ← ↩

Les valeurs de saisie sont affichées. Ces informations visent à la résolution de problème au niveau du fabricant.

▼ **SAISIE BRUTE : CLEFS** ← ↩

Les valeurs de saisie sont affichées. Ces informations visent à la résolution de problème au niveau du fabricant.

▼ **SORTIE BRUTE : DISCRÈTE** ← ↩

Les valeurs de sortie sont affichées. Ces informations visent à la résolution de problème au niveau du fabricant.

▼ **DÉMARRER AVEC LA POMPE D'APPOINT XG**

Affiche le nombre de fois que la pompe d'appoint XG a été démarrée.

▼ **TEST LAMPE** ← ↩ 🔒₁

Utilisez ▲ ▼ les flèches pour permettre le test lampe. Appuyez sur ← ↩ pour commencer le test. Tous les LED du statut système doivent s'allumer.

← ↩ Utilisez ▲ ▼ les flèches pour désactiver le test lampe. Appuyez sur ← ↩ pour mettre un terme au test. Les LED du statut système doivent s'éteindre et retourner aux indications normales.

▼ **TEST SONORE** ← ↩ 🔒₁

Utiliser les flèches ▲ ▼ pour permettre le test sonore. Appuyez sur ← ↩ pour commencer le test. L'alarme sonore doit retentir.

← ↩ Utilisez les flèches ▲ ▼ pour désactiver le test sonore. Appuyez sur ← ↩ pour mettre un terme au test. L'alarme sonore s'éteint.

⏏ **COUPURE DE PHASE** ⏏ 🔒₂

Utilisez les flèches ⏏ ⏏ pour permettre le test de coupure de phase. Appuyer sur ⏏ pour commencer le test. La coupure de phase doit être signalée.

⏏ Utilisez les flèches ⏏ ⏏ pour désactiver le test de coupure de phase. Appuyer sur ⏏ pour mettre un terme au test. La coupure de phase doit s'effacer.

⏏ **INVERSION DE PHASE** ⏏ 🔒₂

Utilisez les flèches ⏏ ⏏ pour permettre le test d'inversion de phase. Appuyer sur ⏏ pour commencer le test. L'inversion de phase doit être signalée.

⏏ Utilisez les flèches ⏏ ⏏ pour désactiver le test d'inversion de phase. Appuyer sur ⏏ pour mettre un terme au test. L'inversion de phase doit s'effacer.

⏏ **DRAPEAUX**

Ces drapeaux font partie d'un outil de test de mise à niveau du fabricant.

Outils

⏏ ⏏ **FABRICANT** ⏏ ⏏ **OUTILS** ⏏

⏏ **EFFACER L'HISTORIQUE DE DONNÉES** 🔒₃

Utilisez les flèches ⏏ ⏏ pour permettre cette option. Appuyer sur ⏏ pour confirmer. L'historique de données s'efface et cette option se désactive automatiquement.

REMARQUE : Une fois effacées, ces données ne peuvent plus être récupérées.

⏏ ⏏ **EFFACER LE JOURNAL D'ÉVÉNEMENTS** 🔒₃

Utilisez les flèches ⏏ ⏏ pour permettre cette option. Appuyer sur ⏏ pour confirmer. Le journal d'événements s'efface et cette option se désactive automatiquement.

REMARQUE : Une fois effacées, ces données ne peuvent plus être récupérées.

⏏ ⏏ **RETOUR AUX RÉGLAGES PAR DÉFAUT** 🔒₃

Utilisez les flèches ⏏ ⏏ pour permettre cette option. Appuyer sur ⏏ pour confirmer. Les réglages de la Mark IIXG se remettent automatiquement aux réglages par défaut « déballage ».

REMARQUE: Toute configuration de l'utilisateur et du fabricant est perdue.

À propos

⏏ ⏏ **À PROPOS** ⏏

Affiche l'information concernant : le numéro, le numéro de série, le logiciel (numéro de la pièce, numéro de fabrication, date), et code de démarrage (numéro de pièce, information de version et information de somme de contrôle).